

سقط جنین در میشها

منبع:

TV VET SHEEP Book, 5th Ed. 1986

Farming press Ltd. London, by J.A.

WATT

مترجم: مهندس حمیدرضا ضیایی

نشود. بنظر میرسد شیوع بیماری يك ایمنیت طولانی ایجاد کرده و اثر آن بر روی باروری میشها در فصل بعد ظاهر نخواهد کرد. ولی به هرحال بعضی از دامها به شکل ناقل درآمده و باعث ابتلاء و سقط گوسفندان جدیدالورود به گله خواهند شد.

سقط سالمونلایی

عامل: باکتری است بنام سالمونلا ابورتوس اویس، اما حداقل هشت نوع سالمونلای دیگر بویژه سالمونلاتیفی موریوم و سالمونلا دابلین نیز می توانند باعث سقط شوند.

چگونگی وارد شدن به گله و سایر عوامل مهم: خرید گوسفندان مبتلا در هر سنی. گاهی عفونت توسط مگسی که بوسیله جانوران موزی حمل می شود وارد گله میگردد. مثل آلودگی ویریو، عامل بیماری از طریق گوارش وارد شده و توسط قوچها گسترش پیدا نمی کند. میانگین خسارت سال اول در حدود ۱۰ درصد است هرچند، حملات سنگین بیماری می تواند ۴۰-۵۰ درصد خسارت وارد کند. سقطها اغلب ۶ هفته قبل از دوره بهزایی اتفاق می افتند. قبل از سقط، میشهای مبتلا کسل، افسرده و کم اشتها شده و دمای بدن به حدود ۴۰/۵ درجه سانتیگراد میرسد. اسهال ممکن است وجود داشته و یا بوجود نیامده باشد.

توکسوپلاسموز

عامل: «توکسوپلاسمای گوندهای» عامل بیماریست که يك انگل تك یاخته می باشد.

که گوسفند دیگری وارد آن نشود میزان سقط بعد از ۳-۲ سال درحد ۵ درصد ثابت مانده و تنها اولین و دومین بره سقط خواهند شد. بیشتر میشها در سالهای بعد بطور طبیعی زایمان می کنند.

آنچه که گله دار باید انجام دهد: واکسن بیمای موجود بوده و در دسترس است تمام میشهای داشتی باید فوراً دوبار در اولین سال و يك بار درس ال بعدی واکسینه شوند (قبل از قوچ اندازی). اخیراً سویه های جدید بیماری باعث کاهش اثر واکسن در بعضی از مناطق شده است، توصیه های دامپزشك خود را بكار گیرید.

سقط ویریونیک

عامل: اسپیروکتی بنام ویریوفتوس اینتستینالیس (کامپیلو باکترفتوس). چگونگی وارد شدن به گله و سایر عوامل مهم: عامل سقط توسط خرید گوسفندان ناقل وارد گله می شود و یا اینکه توسط جانوران وحشی به گله راه می یابد. عفونت از طریق دستگاه گوارش وارد شده و توسط قوچها انتشار نمی یابد. وقتی که آلودگی بوقوع پیوست بیماری می تواند باعث سقط ۶۰ درصد از میشها بشود. اگرچه در اکثر موارد بیماری نگارنده شاهد ۲۰-۱۰ درصد سقط بوده است. سقطها در حدود ۶-۵ هفته قبل از دوره بهزایی بوقوع می پیوندند.

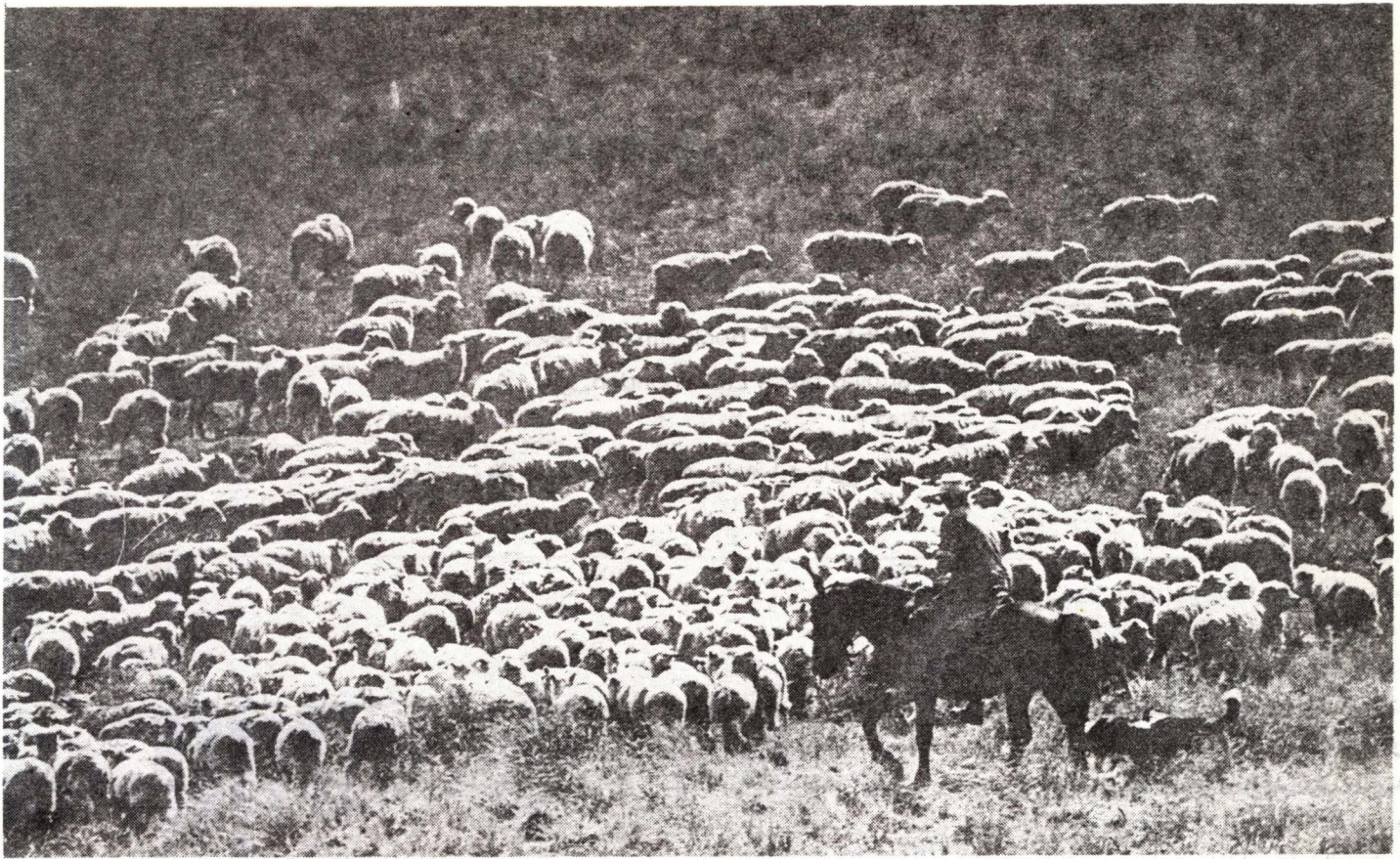
آنچه که گله دار باید انجام دهد: گله را طوری نگهدارید که گوسفند جدیدی وارد آن

سقط جنین در میشها میتواند يك مسأله جدی به حساب آید. سقط انواع مختلفی داشته و هر دامداری باید از آنها آگاه باشد و بخصوص بداند که چگونه باکتریهای مختلف وارد گله شده و بدان خسارت وارد می کنند. دانستن موارد مذکور به دامدار كمك می کند تا بتواند احتیاطهای لازم برای بهزایی های بعدی را در نظر بگیرد. اطلاعات کاربردی و ضروری برخی از سقطها که توسط باکتریها یا ارگانیزمهای ویژه ای ایجاد می شوند (سقطهای اختصاصی) دسته بندی شده و بشرح زیر می باشد:

سقط آنزوتوتیک میشها

عامل: ویروس درشتی است بنام بدزونیا یا ارگاناسم کلامیدیائی. میشهایی که سقط میکنند چند روز قبل از سقط ممکن است کسل و یا کم اشتها شده و اغلب دچار جفت ماندگی شوند.

چگونگی وارد شدن به گله و سایر عوامل مهم: خرید گوسفند مبتلا در هر سنی (شامل برهها). بیماری در داخل گله فقط در زمان بهزایی شیوع پیدا می کند اما آلودگی معمولاً توسط قوچها شایع نمی شود. سقط نژوتوتیک میشها وقتی یکبار در گله بوقوع پیوست در گله باقی می ماند و میزان سقط بین ۵ تا ۲۵ درصد گله خواهد بود. سقطها ۳-۲ هفته قبل از اتمام دوره بارداری روی میدهد. اگر گله طوری بماند



گله‌دار باید با دامپزشک مشورت کند. دامپزشک با کمک آزمایشگاه می‌تواند بیماری را بدقت تشخیص داده و برطبق آن توصیه‌های لازم را بنماید. ❁



طوری نگهدارید که گوسفند جدید وارد گله نشود. مصونیت قوی پس از ابتلا به بیماری شکل می‌گیرد. اما هرگوسفند تازه‌وارد مستعد آلودگی خواهد بود.

در مرحله بعد، سقط‌های غیر اختصاصی وجود دارند که به میکروب‌ها مربوط نیستند. عجیب است که خسارت تعداد زیادی از این سقط‌ها از خسارات مربوط به سقط‌های اختصاصی خیلی بیشتر است. عوامل پیچیده و مشکلی در این رابطه مشخص شده‌اند، اما مهمترین عاملی که می‌تواند این خسارات را به حداقل ممکن برساند تغذیه صحیح میش‌های آبستن در طی ۵-۶ هفته آخر آبستنی است (مراجعه کنید به بحث مسمومیت آبستنی در همین مقاله). بالاخره سقط‌های غیر مستقیم که به شرایط حقیقی مادر مربوط بوده و منجر به مرگ و میر بره‌ها در رحم می‌شوند، جزو این عوامل محسوب می‌گردند. در انگلیس بعضی از مرگ و میرها در اثر Loupingill، گواتر مادرزادی، تب منتقله از کنه و مسمومیت آبستنی بوقوع می‌پیوندد. در سایر کشورها بیماری تب برفکی، تب دره ریفت، زبان آبی و بروسلوز گوسفندی، همه می‌توانند باعث مرگ بره‌ها در کنار میش‌ها شوند. واضح است که در تمام این موارد

چگونگی وارد شدن به گله و سایر عوامل مهم: ارگانیزم در طبیعت گسترده است و می‌تواند توسط تعدادی از حیوانات ناقل تولید شود. انسان نیز می‌تواند آن را حمل کرده و پخش نماید. خسارات وارده بندرت بالای ۱۰ درصد است. سقط‌ها در هر زمانی طی نیمه دم آبستی (اغلب در طول آخرین ماه) اتفاق می‌افتد. آنچه که گله‌دار باید انجام دهد: گله را طوری نگهدارید که گوسفند جدیدی وارد گله نشود. توکسو پلازما می‌تواند از طریق اسپرم منتقل شود بنابراین قوچ‌ها را تست خون نمایید. بنظر میرسد ایجاد ایمنیت در قبال بیماری شایسته باشد. هرگوسفند جدیدی که وارد گله می‌شود از طرف ناقلین در معرض عفونت قرار می‌گیرد.

تب Q

عامل: ویروس یاریکتزیا
چگونگی وارد شدن به گله و سایر عوامل مهم: باز هم، عامل مولد بیماری می‌تواند توسط بسیاری از حیوانات ناقل، جانوران موذی و یا انسان پخش گردد. خسارات سقط بین ۱۰ تا ۱۵ درصد است و ذات‌الریه و عفونت چشم ممکنست در نتیجه بیماری حاصل شود. آنچه که گله‌دار باید انجام دهد: گله را