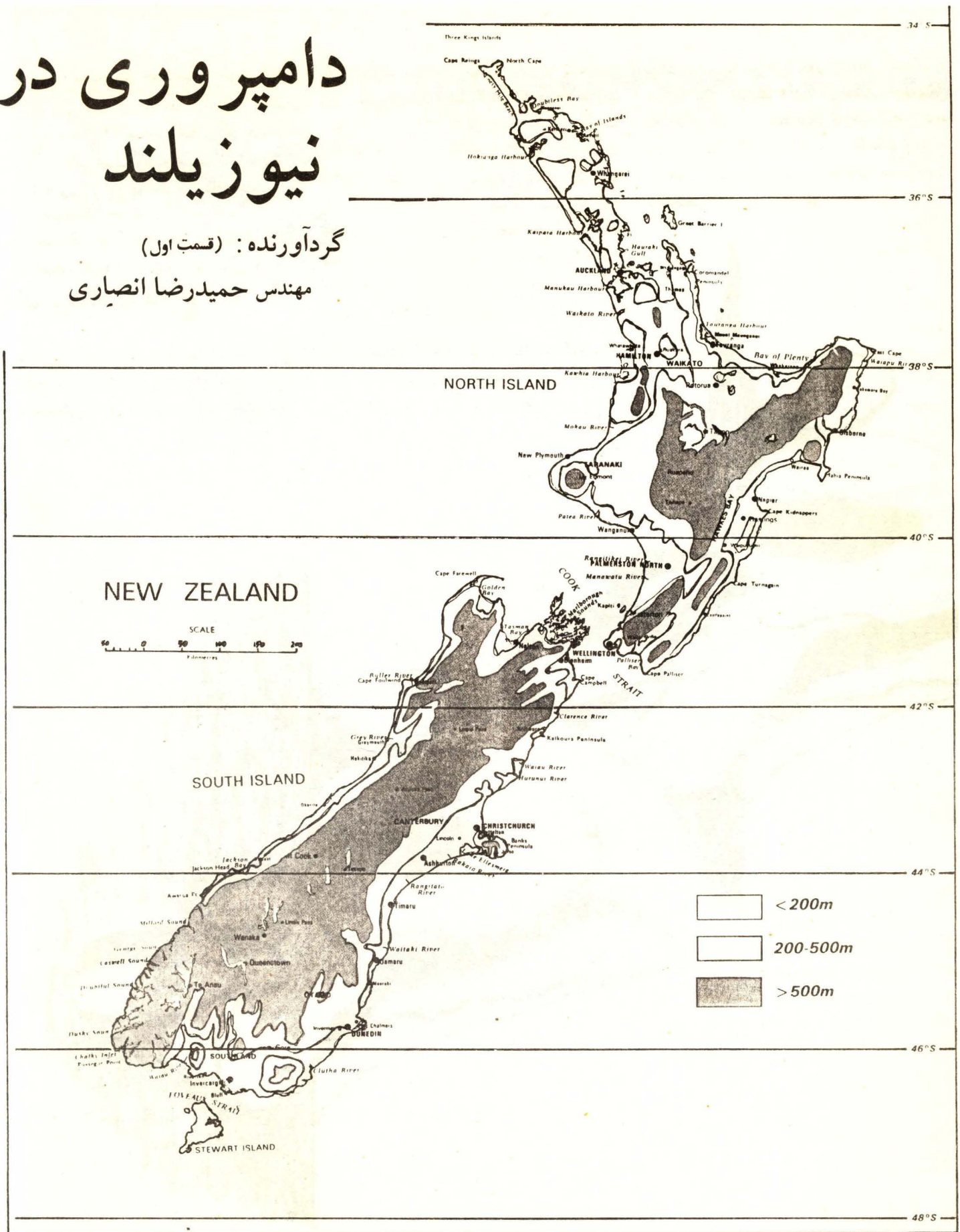


# دامپروری در نیوزیلند

گردآورنده: (قسمت اول)  
مهندس حمیدرضا انصاری



## با نیوزیلند آشنا شویم!

کشور نیوزیلند در ۱۶۰۰ کیلومتری جنوب شرقی استرالیا در اقیانوسیه جنوبی قرار گرفته است. نیوزیلند از دو جزیره اصلی و تعدادی جزیره فرعی و جزایر کوچکتر تشکیل شده و مساحت آن بالغ بر ۲۶۸,۰۰۰ کیلومتر مربع می باشد و مساحت ارضی آن برابر با مساحت کشورهای انگلستان و ژاپن است.

تناسب ساحل به مساحت ارضی نیوزیلند بسیار زیاد است. طول آن ۱۶۰۰ کیلومتر و عریضترین نقطه آن ۴۵۰ کیلومتر می باشد. جزایر اصلی (شمالی و جنوبی) در یک محور شمال شرقی تا جنوب غربی قرار گرفته و توسط تنگه Cook از یکدیگر جدا می شوند. علاوه بر جزایر جنوبی و شمالی جزایر دیگری در محدوده کشور نیوزیلند قرار دارند که عبارتند از: Christchurch Island که در ۸۵۰ کیلومتری شرقی واقع شده جزیره Raoul واقع در ۹۳۰ کیلومتری شرقی جزیره Boy و جزیره Campbell واقع در ۹۵۰ کیلومتری جنوب شرقی جزیره Stewart.

خصوصیات فیزیکی زیادی باعث یکدستی این سرزمین حاصلخیز شده است. جزیره های جنوبی و شمالی تماماً توسط کوه های مرتفع و تپه های پراکنده احاطه شده است و ارتفاع بیش از ۱/۴ کشور ۲۰۰ متر بالاتر از سطح دریا می باشد.

بیش از ۱/۴ نیوزیلند را جنگل اشغال نموده که از این مقدار ۲۳ درصد به پارک های ملی و اماکن گردش- تفریحی اختصاص یافته است. یکی دیگر از خصوصیات فیزیکی این کشور، رشته کوه های جنوبی است که از تمام طول جزیره جنوبی می گذرد. بلندترین ارتفاع از آن کوه Mt Cook با ۳۷۶۴ متر ارتفاع می باشد. از دیگر خصوصیات این کشور داشتن مرز آبی بسیار وسیع، داشتن آبگیرهای داخلی به تعداد زیاد و دریاچه های کوچک آن می باشد. در مقایسه با دیگر کشورهای جهان، نیوزیلند از نسبت مساحت به جمعیت بسیار پائینی برخوردار است، در سال ۱۹۸۸ جمعیت آن بالغ بر ۳۳۵۶۲۰۰ نفر بوده است. روند رشد جمعیت بسیار کند صورت می گیرد بطوریکه در عرض ۱۵ سال اخیر ۳۰۰۰۰۰ نفر به جمعیت آن اضافه شده است.

از مجموع جمعیت این کشور ۸۲/۲ درصد آنرا اروپائیان، ۹/۲ درصد را مائوریها، ۳ درصد Polynesian و ۰/۶ درصد هندیها تشکیل میدهند. پراکندگی سنی جمعیت تا دسامبر سال ۱۹۸۸ نشان میدهد که ۲۳/۱ درصد جمعیت زیر ۱۴، ۶۱/۸ درصد بین ۱۵-۵۹ و ۱۵/۱ درصد ۶۰ سال سن یا بیشتر دارند.

## پرورش دام در نیوزیلند مقدمه:

کشور نیوزیلند یکی از کشورهایی است که بصورت مؤثری از مراتع جهت تولید گوشت، شیر، پشم و دیگر فرآورده های دامی برای مصارف انسانی بهره برداری می نماید. عناصر اصلی تولید و بهره برداری مناسب، برخورداری از اقلیم معتدل (که استفاده از علوفه دامی در طول سال را امکانپذیر میسازد)، بالا بودن میزان آگاهی و آموزش کشاورزان و دامداران، تحقیقات تجربی و استفاده مناسب از تکنولوژی پیشرفته میباشد.

اکثر نقاط کشور نیوزیلند تپه ای و کوهستانی است و فقط بخش کوچکی از آن زیر کشت غلات و صیفی قرار دارد، مساحت کشور نیوزیلند نزدیک به ۲۶۸۰۰۰ کیلومتر مربع بوده که کمی بزرگتر از مجموع مساحت کشورهای انگلستان و اسکاتلند، ۲/۳ مساحت کشور ژاپن یا کالیفرنیا و کشور تایلند میباشد. شهر Auckland که در جزیره شمالی قرار گرفته است بزرگترین شهر نیوزیلند است که در عین حال بزرگترین بندر و مرکز فعالیتهای صنعتی این کشور نیز محسوب می گردد.

## بهره برداری از زمین و تعداد انواع دام موجود در نیوزیلند

از ۲۶ میلیون هکتار زمینی که در نیوزیلند وجود دارد بخش اعظمی از آن را کوهها و جنگلهای بومی احاطه کرده است که بیشتر از ۱۴ میلیون هکتار آن بصورت grassland می باشد. از این مقدار ۹/۴ میلیون هکتار آن توسط انسان تثبیت شده و ۴/۶ میلیون دیگر بصورت Tussock بومی میباشد، مناطق اخیر بیشتر در کوه های جزیره جنوبی قرار گرفته است.

جنگلهای یک میلیون هکتار از سطح کشور نیوزیلند را اشغال کرده اند، درختان این جنگلهای از گونه Pinus radiata می باشند. نزدیک به ۰/۵ میلیون هکتار اختصاص به محصولات زراعی و باغبانی دارد که ۲۵/۰ میلیون هکتار آن به غلات اختصاص دارد. پائین بودن سطح زیر کشت غلات نشاندهنده این واقعیت است که کشور نیوزیلند از نظر طبیعی و آب و هوایی دارای محدودیتهایی است که باعث میشود این کشور نتواند در بازارهای جهانی با دیگر کشورها از نظر کشت غلات رقابت نماید. از طرفی بدلیل اینکه پرورش خوک و طیور وابستگی زیادی به غلات دارد از نظر بازار داخلی نسبت به گوشت خوک و مرغ محدودیت دارد.

از نقطه نظر اقلیمی شرایط خوبی برای مرتع دست کاشت (Pasture) در این کشور وجود دارد و همین امر باعث قوت اقتصاد نیوزیلند شده است. جمعیت دامی وسیعی در ۱۴ میلیون هکتار زمین grassland وجود دارد که بشرح زیر می باشد:

نوع دام	تعداد دام به میلیون (۱۹۸۵)
گوسفند	۶۸/۵
گاو گوشتی	۴/۶۲
گاو شیری	۳/۲۸
آهو	۰/۳۳
بز	۰/۳۶
خوک	۰/۴۶
طیور	۶/۵
اسب	۰/۰۹

پراکندگی بارندگی در این کشور توسط کوهها کنترل می شود، بارندگی در ساحل غربی جزیره جنوبی و کوه های مناطق جزیره شمالی بیشتر از ۲۴۰۰ میلی متر در سال می باشد این میزان باران جهت زراعت، از اهمیت فوق العاده ای برخوردار است میزان بارندگی در مناطق شمال غربی جزیره شمالی نزدیک به ۲۰۰۰-۱۰۰۰ میلی متر می باشد که این عامل همراه با زمستان نه چندان سرد برای مراتع دست کاشت (Pasture) بسیار مناسب است، متعاقباً در این مناطق است که نگهداری گاو شیری انجام می پذیرد. میزان بارندگی ساحلهای شرقی هر دو جزیره بین ۱۰۰۰-۵۰۰ میلی متر می باشد که میزان آن برای مرتع دست کاشت مناسب است اما مقدار آن در

سالهای مختلف فرق کرده، زمستان از سرمای بیشتری برخوردار می باشد. این مناطق بیشتر برای پرورش گوسفند مناسب است تا پرورش گاو شیری.

## تولیدات دامی

در نیوزیلند دام جایگاه ویژه‌ای در زندگی مردم دارد بنحویکه به ازاء هر نفر (زن، مرد و بچه) ۲۰ رأس گوسفند و ۲/۵ رأس گاو وجود دارد. این کشور بزرگترین صادرکننده مواد لبنی، گوشت بره و گوسفند در جهان بوده و از نظر صادرات پشم گوسفند مقام دوم جهان را اشغال نموده است. ارزش صادراتی تولیدات بخش کشاورزی و دامی که اصولاً بر محور استفاده از مراتع استوار است سالانه ۱۱ بلیون دلار است که سهم هر یک از انواع تولیدات کشاورزی بشرح زیر است:

نوع تولیدات کشاورزی	درصد
گوشت	۲۷
پشم	۱۶
مواد لبنی	۱۶
دیگر محصولات کشاورزی	۷
بقیه مواد صادراتی در بخشهای دیگر بغیر از کشاورزی	۳۴

## پرورش گوسفند

پرورش گوسفند در نیوزیلند بزرگترین بخش تولیدی کشور به حساب می آید و بتنهایی ۳۰-۴۰ درصد از کل صادرات را به خود اختصاص داده است. در حال حاضر جمعیت گوسفندان این کشور به ۶۸ میلیون رأس میرسد (سرشماری ژوئن ۱۹۸۹) که از این تعداد ۴۸ میلیون رأس گوسفند ماده، ۳ میلیون رأس گوسفند قوچ اخته شده، ۱۳ میلیون بره (hoggets)، ۲ میلیون رأس بره نر و یک میلیون رأس قوچ می باشد.

## نژادهای گوسفند

مبدأ گوسفندان موجود در نیوزیلند نژاد مرینوس استرالیایی، نژادهای انگلیسی و اسکاتلندی می باشد. ترکیب نژادهای گوسفندان موجود در این کشور بشرح زیر است:

Romney 40%	Corriedale 6%
Coopworth 19%	Merino 2%
Perendale 15%	Drysdale 1%
17% نژادهای دورگه و دیگر نژادها	

نژادهای Drysdale، Perendale، Coopworth، Corriedale نژادهایی هستند که جهت شرایط محیطی خاص و یا اهداف ویژه‌ای بوجود آمده اند.

امروزه در میان گوسفندان موجود در نیوزیلند نژادهای Suffolk، Poll Dorset South- Suffolk با صورتهای سیاه رنگ از شهرت خاصی برخوردار میباشند. در دهه اخیر بعلاوه رونق یافتن ریسندگی خانگی در نیوزیلند پشم گوسفندان سیاه و یا رنگی ارزش زیادی پیدا کرده است. به همین علت تعداد دامداریهای کوچکی که اقدام به نگهداری گوسفند رنگین پشم میکنند در حال افزایش است. در دو سال اخیر کشور نیوزیلند جهت اصلاح گوسفندان موجود از لحاظ تولید مثل، میزان رشد و پائین آوردن چربی گوشت اقدام به وارد کردن نژادهای گوسفند اروپایی

مانند Oxford down، Texel، Landrace، است. بطور کلی در مناطق کوهستانی نژاد Perendale، در مناطق مرطوب کوهستانی نژاد Romney و در مناطق کوهستانی با شرایط خوب و همچنین در مناطق مسطح نژاد Coopworth مناسب می باشد. باید یادآوری نمود که تعداد واحد دامی که در هر هکتار زمین نگهداری میشود بسیار بالاست (۲۰-۷ واحد دامی در هکتار).

گوسفندان به هیچ وجه از غذای مکمل استفاده ننموده و منحصرأ بصورت باز (بدون اصطبل و ساختمان نگهداری پرورش گوسفند) نگهداری میشوند. درصد بره زائی گله‌های گوسفندی ۱۵۰ درصد به ازاء هر ۱۰۰ رأس گوسفند ماده و در شرایط خوب ۲۰۰ بره به ازاء هر ۱۰۰ رأس گوسفند ماده می باشد. درصد

متوسط بره زائی در نیوزیلند حدود ۱۰۰ می باشد. طبق بررسیهای انجام شده سالانه ۲-۳ درصد از گوسفندان ماده، ۸-۵ درصد از گوسفندان ماده جوان از بین رفته و ۱۵ درصد از بره‌ها مرده بدنیا می آیند یا اینکه تا مرحله دم‌بری در سن ۲-۳ هفتگی و ۲-۳ درصد دیگر از بره‌ها تا قبل از ارائه به بازار فروش از بین میروند. اغلب گوسفندان ماده بطور خالص (Pure breed) آمیزش داده میشوند مثلاً گوسفندان نر Romney با گوسفندان ماده Romney آمیزش داده میشوند.

## اصلاح نژاد گوسفند در نیوزیلند

تمامی یک میلیون رأس گوسفند نری که در نیوزیلند برای مقاصد اصلاح نژادی مورد استفاده قرار میگیرند، دارای شجره‌نامه و کارت ثبت مشخصات هستند. دامداری که دارای ۲۰۰۰ رأس گوسفند میباشد تعداد ۴۰-۳۰ رأس گوسفند نر نیز (برای اصلاح نژاد و جفتگیری) دارد و سالانه تعداد ۱۰-۱۲ رأس گوسفند نر دیگر به گله خود اضافه نموده و به همین مقدار از گوسفندان نر پیرتر و یا با کیفیت پائین میکاهد. دامداریهایی که گوسفند نر اصلاح شده تولید میکنند معمولاً بطور متوسط دارای ۲۵۰ رأس گوسفند ماده میباشد که همگی دارای کارت ثبت مشخصات، شجره‌نامه، میزان بره زائی، رکورد وزن بره در هنگام تولد، وزن و کیفیت پشم میباشند. این دامداران قوچها و میشهای جایگزینی خود را از میان قوچها و میشهای اصلاح شده انتخاب نموده و سپس بیش از نیمی از بهترین قوچهای اصلاح شده را به دامداران متقاضی عرضه نموده و مابقی را روانه کشتارگاه میسازند. همین موارد اصلاح نژادی در مورد گاوهای گوشتی، آهو و بز نیز اجرا میشود.

## انواع سیستمهای پرورش گوسفند

اطلاعات تولیدی و اقتصادی انواع مختلف گوسفندداری سالانه توسط هیئت اقتصادی نیوزیلند (بخش گوشت و پشم) تهیه و منتشر میگردد. این اطلاعات شامل گاوهای گوشتی نیز میشود چرا که گاوهای گوشتی در کنار گوسفندان

نگهداری شده و پرورش داده میشوند. بطور کلی میتوان گوسفندداریهای نیوزیلند را به سه بخش زیر تقسیم نمود:

الف: مناطق تپه‌ای

ب: مناطق مرتفع

ج: مناطق مسطح

خصوصیات این سه نوع دامداری به شرح زیر است:

در زیر خلاصه‌ای از شرایط طبیعی - محیطی و مدیریتی هر یک از انواع دامداریهای پرورش گوسفند در مناطق مرتفع جزیره جنوبی، مناطق تپه‌ای و مسطح جزیره شمالی بیان میشود:

## مناطق مرتفع

جزیره‌های جنوبی و شمالی کشور توسط کوههای مرتفع احاطه شده است ولی قسمت

مناطق مرتفع	مناطق تپه‌ای	مناطق مسطح
۱۰۷۰۰	۴۹۰	۱۹۲
مساحت (هکتار)		
۸۳۰۰	۳۶۰۰	۲۳۰۰
گوسفند		
۳۲۰	۲۸۴	۹۰
گاو		
۸۵	۹۰	۱۰۹
درصد بره‌زایی		
۶	۱۰۴	۱۷۸
گوشت تولیدی (هکتار/ کیلوگرم)		
۳	۳۹	۶۵
مقدار پشم تولیدی (هکتار/ کیلوگرم)		

علیرغم تفاوت‌های زیادی که بین هر کدام از انواع دامداریها وجود دارد شباهتهای زیادی نیز بین آنها میباشد. بشرح زیر:

۱- جهت رقابت در بازارهای جهانی (صادرات) نیازمند به برخورداری از سیستم پرورشی با هزینه‌های پائین میباشند. این امر به معنی دام بیشتر، هزینه کارگر کمتر، استفاده بهتر از مرتع و تولید بالاتر است.

۲- استفاده از شیدر و کود فسفات به جهت تأمین ازت مورد نیاز برای تولید بیشتر علوفه مرتعی.

۳- تفکیک و تقسیم بندی مناسب دامداری با انواع وسائل حصارکشی (سیم خاردار، پایه آهنی و چوبی) جهت کنترل چرای دام

۴- یک دامداری با مساحت بطور متوسط ۴۰۰ هکتار به ۴۰-۳۰ قسمت کاملاً مجزا (Pad-dock) توسط سیم خاردار از هم تفکیک شده و مشخص میشوند.

۵- استفاده از تسهیلات لازم برای محافظت و نگهداری از دامها جهت به حداقل رساندن هزینه کارگر، این تسهیلات عبارتند از: محل نگهداری پشم گوسفندان، محل نگهداری گوسفند و گاو در هنگام حمل به کشتارگاه، ایجاد راههای حمل و نقل دام و ماشین آلات در دامداری و داشتن حداقل ۵ یا ۶ سگ گله.

۶- استفاده از کارگرهای فصلی جهت انجام دادن عملیات ویژه مانند پشم چینی، کودپاشی و حصارکشی.

استفاده از مناطق پست در زمستان و مناطق تپه‌ای در تابستان استوار است. میشها در ماههای اردیبهشت و خرداد مورد آمیزش قرار گرفته و در زمستان بدلیل مشکلات بارش برف در مناطق پست تر نگهداری شده، در ماههای شهریور و مهر گوسفندان با قیچی مخصوص پشم چینی تا عمق ۱۰-۵ میلی متری پشم چینی شده و در ماه آبان بره‌زایی گوسفندان شروع

میشود. در دیماه میشها بره‌های خود را پرورش داده و در ماههای تابستان همراه با قوچهای اخته شده به ارتفاعات ۲۰۰۰-۱۰۰۰ متری انتقال داده می‌شوند و تا اوائل پائیز که فصل سرما و بارش است نگهداری شده و سپس به مناطق پست تر آورده میشوند و این سیکل به همین صورت در سالها و فصول بعدی ادامه می‌یابد.

بخشی از قسمتهای پست مناطق مرتفع توسط هواپیما با بذر شیدر بذرپاشی شده و با کود سوپرفسفات کودپاشی میگردد و این در حالیکه در قسمتهای مرتفع تر این مناطق محدودیت‌های چرا جهت جلوگیری از فرسایش خاک توسط دولت اعمال میگردد. بسیاری از جنبه‌های مدیریت دام مناطق مرتفع مشابه به سیستمهای کوچ‌نشینی در مناطق کوهستانی آسیا، آفریقا، اروپا و آمریکای شمالی میباشد.

## مناطق تپه‌ای

مزارع و دامداریهای این مناطق در جزیره شمالی نیوزیلند واقع شده‌اند که در سالهای ۱۹۲۰-۱۸۷۰ با از بین بردن (سوزاندن و قطع کردن درختان جنگلهای) و بذرپاشی هوایی یا دستی توسط بذور علوفه و شیدر بوجود آمده‌اند. برمرور زمان از آن سالها به بعد، بدلیل بارندگی زیاد ۲۰۰۰-۱۰۰۰ میلی متر در سال مقدار زیادی از مواد غذایی خاک از بین رفته و همین امر موجب تخریب و فرسایش خاک مراتع شده است. خوشبختانه از زمان استفاده از کودپاشی هوایی در سالهای ۱۹۵۰ از کاهش حاصلخیزی خاک جلوگیری بعمل آمد. گونه‌های گیاهی مراتع مناطق تپه‌ای شامل گونه‌های agros-tis tennis و Lolium perenne میباشد. مقدار زیادی از گونه‌های شیدر مخصوصاً شیدر سفید در این مناطق وجود دارد که میزان آن بستگی به مقدار

شرقی جزیره جنوبی بالاترین ارتفاعات را دارا میباشد. این منطقه از اهمیت ویژه‌ای برخوردار است چرا که اولاً ۳-۲ میلیون رأس دام را در خود جای داده است و دوماً از نقطه نظر فرسایش خاک میتواند بر مناطق مسطح تأثیر بسزایی داشته باشد. منطقه دارای جنبه تفریحی- گردشگری نیز میباشد چرا که دارای دریاچه‌های کوچک، رودخانه‌ها و تپه‌های زیادی است. پوشش گیاهی این مناطق شامل Tussock بومی (Festuca Nova Zeland) بوده، در میان آنها گونه‌های علفی و بومی و برگ‌پهن نیز وجود دارد. این پوشش گیاهی همچنین شامل جنگلهای منقطع و علفهای هرز نیز میگردد. دامداریهای این مناطق به علت وسعتشان بعنوان ایستگاه شناخته شده‌اند. وسعت اغلب دامداریها بین ۱۵۰۰۰-۱۰۰۰۰ هکتار میباشد و هر دامدار بطور متوسط ۱۰۰۰۰-۶۰۰۰۰ رأس گوسفند نگهداری مینماید، این بدین معنی است که هر هکتار ۵/۰ رأس گوسفند وجود دارد. نژاد گوسفندان این مناطق مرینوس خالص و یا دورگه‌های آن میباشد. درصد بره‌زایی در این دامداریها پائین است اما قیمت بالای پشم گوسفندان باعث اقتصادی بودن نگهداری و پرورش آنها میگردد. ۵۰-۲۵ درصد از جمعیت دامی اغلب دامداریها را قوچهای اخته شده‌ای تشکیل میدهند که برای چرای مناطق صعب‌العبور مورد استفاده قرار میگیرند. مدیریت اینگونه دامداریها بر مبنای سیستم

## مناطق پست که دارای دامداری فشرده هستند

در مناطق پست (مسطح) و یا با شیب کم که برای شخم زدن و حمل ماشین آلات مواجه با مشکلی نیستند، تولید بالای گیاهان مرتعی، مانند شبدر سفید چچم یکساله (Perennial Lolium) در حدود ۱۰۰۰۰ کیلوگرم ماده خشک و در هر هکتار امکانپذیر است بشرط آنکه در هر سال بمقدار ۲۰۰-۱۵۰ کیلوگرم کود سوپرفسفات مورد استفاده قرار گیرد. هر هکتار زمین این مناطق گنجایش چرا برای ۲۰-۱۲ رأس میش در طول سال را دارد و به ازای هر هکتار زمین ۲۰۰ کیلوگرم گوشت، ۸۰-۶۰ کیلوگرم پشم تولید میشود. در قسمتهای مرطوب جزیره شمالی، گاو

این است که در کنار هر ۱۰ رأس گوسفند، یک رأس گاو از مراتع چرا میکنند. گاوها نه تنها منبع درآمدی برای دامدار محسوب می شود بلکه در جهت کنترل رشد اضافی گیاهان مرتعی و حفظ کیفیت این گیاهان مورد استفاده قرار میگیرد. در بعضی از فصول سال مخصوصاً در مناطقی که از میزان بارندگی برخوردار است، علوفه از میزان رشد بالایی برخوردار هستند و به همین دلیل گوسفندان قادر به مصرف کردن همه آنها نمی باشند. در صورتیکه این علوفهها مصرف نشوند، به رشد خود ادامه داده و خوش خوراکی خود را از دست میدهند. گاوها دارای قدرت انتخاب کمتری نسبت به گوسفندان بوده و قادرند اینگونه علوفهها را مصرف کرده و باعث تحریک رشد ساقه آنها بشوند.

بذرپاشی و کودپاشی هوایی دارد. بطور متوسط، کودپاشی سالانه توسط ۱۰۰ کیلوگرم کود سوپرفسفات در هر هکتار (یا ۲۰۰ کیلوگرم هر دو سال یکمرتبه) صورت میگیرد.

یک دامداری بطور متوسط دارای ۸۰۰-۴۰۰ هکتار زمین است و در هر هکتار ۱۲-۶ واحد دامی وجود دارد. هر دامداری دارای ۲۰۰ رأس میش، ۸۰۰ رأس میش جوان (برههایی که به تازگی به مرحله بلوغ رسیدهاند)، ۴۰ رأس قوچ، ۱۵۰ رأس گاو بالغ گوشتی و ۱۰۰ رأس گاو جوان میباشد. این تعداد دام توسط دامدار و یک کارگر تمام وقت اداره و مدیریت میگردد. جفتگیری دامها در فروردین و اردیبهشت، برهزایی در شهریور و مهر و یک نوبت پشم چینی در آذر و دیماه و یا دو نوبت پشم چینی در آذر، فروردین و اردیبهشت می باشد. یکی از ویژگیهای دامداریهای مناطق تپه‌ای



بیس‌ت گوسفند برای هر نفر

گوشتی یکی از اجزاء تفکیک ناپذیر سیستم دامداری می باشد. یکی از تغییرات مهمی که در دو دهه اخیر در سیستم مدیریت دامداریها صورت گرفته است حرکت بسوی سیستمهای چرای کنترل شده یا چرای فشرده دورانی در همه مزارعی است که تقسیم بندی موقت مزرعه بوسیله حصارهای الکتریکی بسادگی انجام پذیر است.

## تولید گوشت

نیوزیلند بزرگترین صادرکننده گوشت گوسفند در دنیا میباشد (گوشت بره، میش و قوچ). میزان صادرات گوشت گوسفند ۴۵۰-۵۰۰ هزار تن گوشت بره و ۱۲۵ هزار تن گوشت گوسفند بالغ در سال می باشد.

در حال حاضر بازارهای جهانی با عرضه بیش از حد مورد نیاز (تقاضا) از نظر گوشت مواجه است و به همین دلیل قیمت پائین است و احتمالاً در آینده تعداد گوسفندان کاهش خواهد یافت.

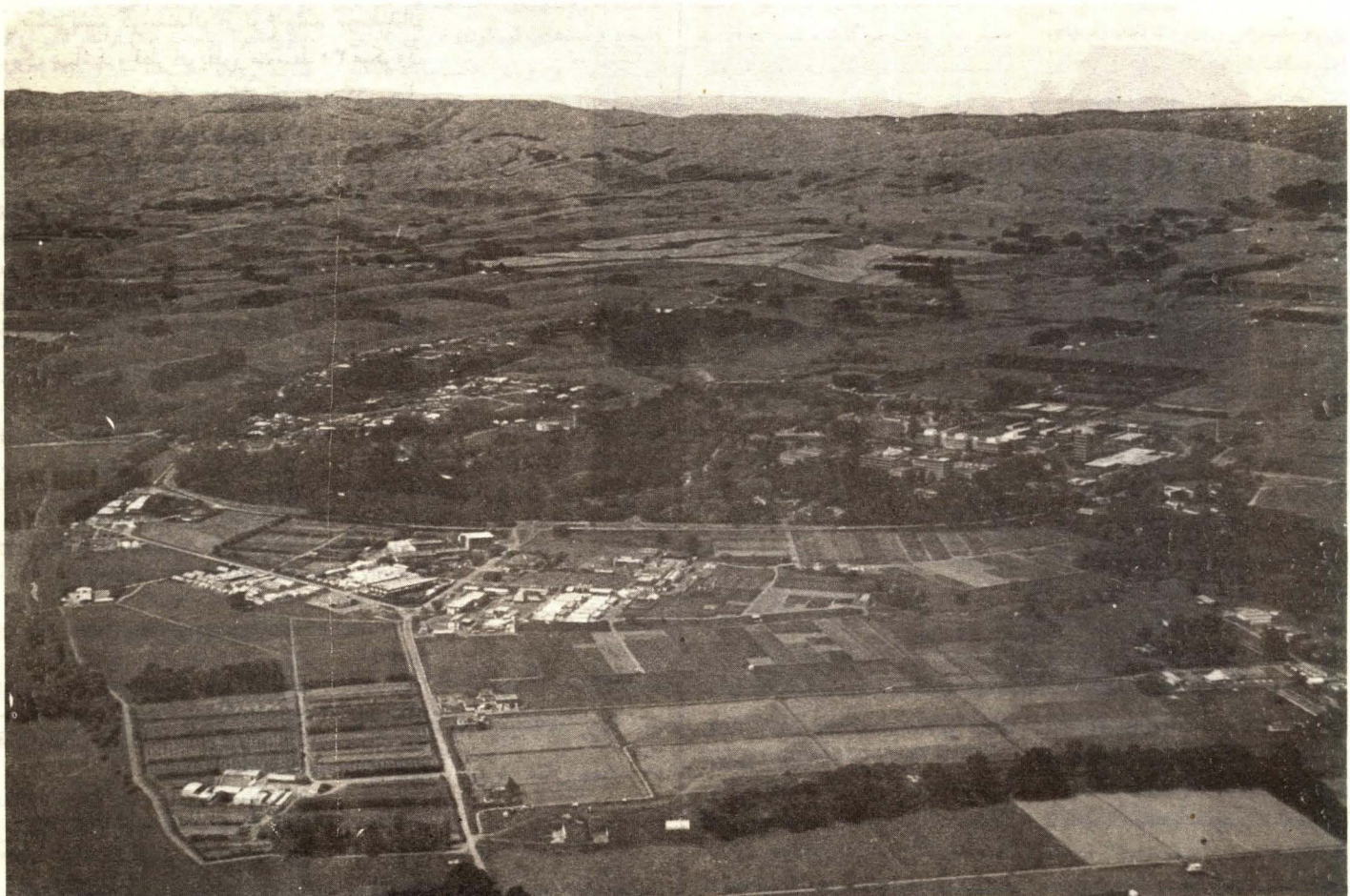
بیشترین صادرات گوشت گوسفند به کشورهای انگلستان و ایران است و پس از آنها کشورهای مدیترانه و خاورمیانه ای قرار دارند. گوشت گوسفند در گذشته؛ بصورت لاشه به کشورهای مختلف صادر می شده، اما در حال حاضر بصورت گوشت قطعه شده نیز صادر میگردد.

گوسفندان و برههایی که از نظر وزن و وضعیت جسمی مناسب کشتار می باشند توسط افرادی که در استخدام کمپانیهای انجماد گوشت می باشند انتخاب شده و جهت کشتار به این اماکن انتقال داده می شوند. در نیوزیلند نزدیک

به ۴۰-۵۰ کمپانی صادراتی انجماد گوشت وجود دارد که بعضی از آنها تا حدود ۳ میلیون رأس در سال کشتار می نمایند. عملکرد هر کدام از این کمپانیها باید با استانداردهای کشورهای جامعه مشترک اروپا (EEC) و شمال آمریکا مطابقت داشته باشد. در این کشتارگاهها امکانات لازم جهت کشتار اسلامی گوسفندان (ذبح اسلامی) برای صادر کردن گوشت به کشورهای خاورمیانه فراهم شده است و بعد از کشتار، لاشه دام از نظر وزن و مقدار چربی مورد ارزیابی قرار گرفته و طبقه بندی میشود و بر همین اساس قیمت لاشه مشخص و معین می گردد.

## تولید پشم

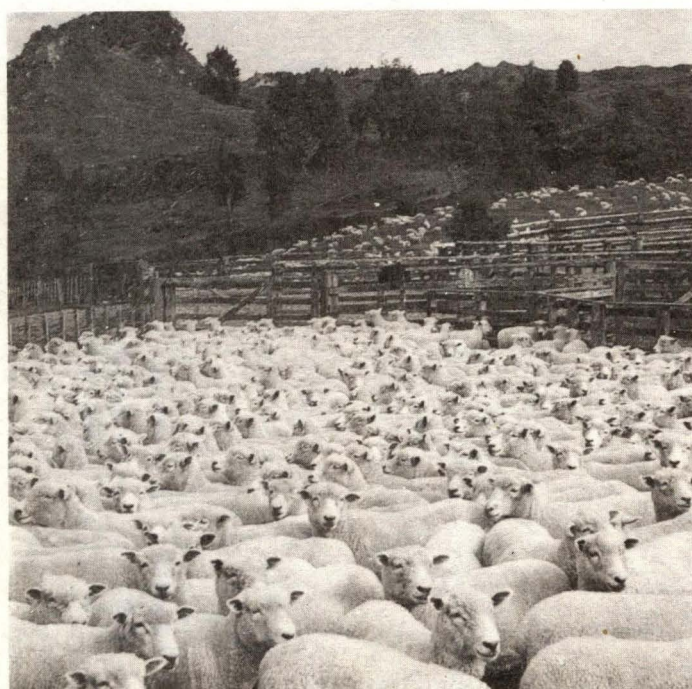
پشم در نیوزیلند یکی از منابع درآمد برای دامداران محسوب میگردد و در مناطق مرتفع



ایستگاه تحقیقاتی بخش Grass land مؤسسه DSIR در کنار دانشگاه Massey



گوسفندان نژاد coop worth که در مراتع دست کاشت در- canterbry نگهداری میشوند.



گوسفندان ماده نژاد Romney در مناطق تپه‌ای Gibson این مناطق- به ازاء هر هکتار ۸-۶ رأس گوسفند درخود جای داده است.

بیشتر از ۷۰ درصد و در دیگر مناطق ۴۰-۳۰ درصد از درآمد دامداران را تشکیل میدهد. میانگین تولید پشم در نیوزیلند به ازای هر گوسفند ۵/۲ کیلوگرم میباشد که در دنیا مقام اول را از این نظر دارا میباشد.

از ماشینهای دستی ویژه‌ای برای پشم چینی گوسفندان استفاده میشود (بغیر از مناطق مرتفع). هر فرد ماهر میتواند روزانه ۲۰۰ رأس گوسفند را پشم چینی نماید. بعد از پشم چینی گوسفندان، پشمها براساس نوع آنها بسته‌بندی شده و در انبار نگهداری میگردند. پشمها توسط کامیون به نزدیکترین شهر حمل شده و در این شهر نمونه‌ای از پشم در آزمایشگاه برای مشخص کردن قطر الیاف، درصد پشم تمیز، درصد گیاهان و مواد زائد دیگر و همچنین از نظر رنگ مورد آزمایش قرار میگیرد. براساس آزمایشات انجام شده قیمت پشم مشخص شده و بفروش میرسد. قبل از اینکه پشم تحویل کارخانه داده شود باید شسته شده و مواد زائد از آن جدا گردد. بیشتر پشم گوسفندان از نوع پشم گوسفندان دورگ میباشد و قطر آن بطور متوسط ۳۰ میکرون میباشد و برای فرش‌بافی، کشفافی و روکش مبلی مورد استفاده قرار میگیرد. ❁

## منابع:

- 1- Hawker, H. 1984 sheep, wool production. Nutritional and seasonal effects on long woolled ewes. Ministry of Agriculture and Fisheries Ag Link F PP 326.
- 2- Hawker, H. 1985: Effects of Season and Nutrition on wool Growth. Proceedings of wool production Seminar. New Zealand wool Board. P4(1)-(16).
- 3- Livestock in New Zealand. Pubeshid by the N.Z. Society of Animal production. 1987.
- 4- Livestock Feeding on pasture. New Zealand Society of Animal production occasional publication, No.10.
- 5- Profitable wool Handling. New Zealand wool Board.
- 6- Sumner, R.M.W. and Smeaton, D.C. 1981: wool growth of ewes during autumn on hill country. Proceedings of the New Zealand Society of Animal Production. 41: 283-287.

۷- کشاورزی زلاند نو. از انتشارات وزارت امور خارجه زلاند نو. ۱۹۸۵.